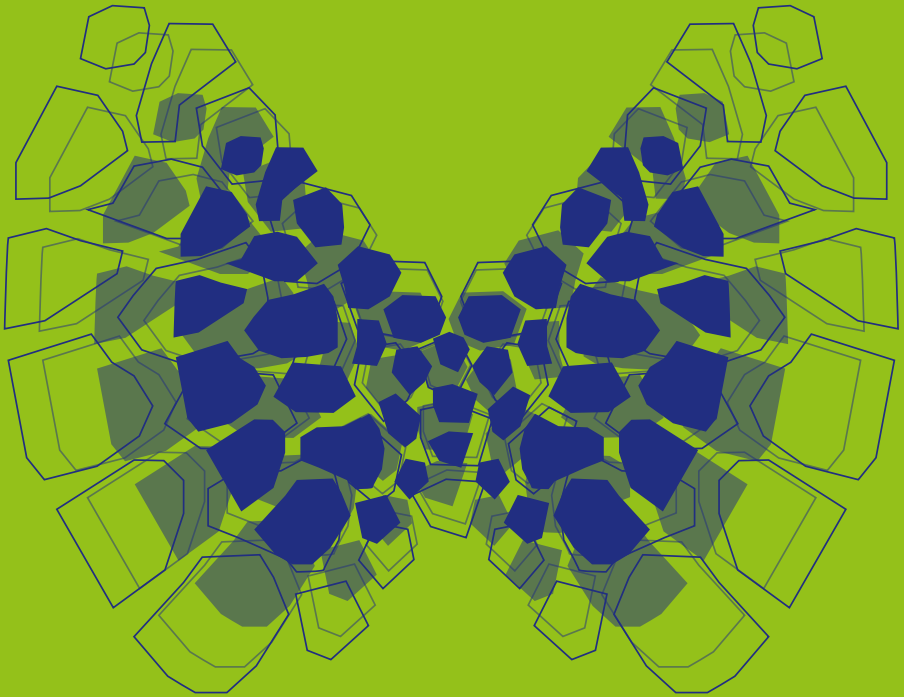


Schilddrüsenzintigraphie



Schilddrüsenszintigraphie

Wie funktioniert eine Szintigraphie?

Die Verwendung von schwach radioaktiven Substanzen, die an Stoffwechselprozessen teilnehmen, ermöglicht die Diagnose und Darstellung von Organfunktionsstörungen ohne Eingriff in den Körper. Mit einer Gammakamera kann die von den eingebrachten Substanzen abgegebene Strahlung gemessen und sichtbar gemacht werden. Die Schilddrüsenszintigraphie gibt Aufschluss über die globale und regionale Funktion in der Schilddrüse. Verwendet wird entweder radioaktiv-markiertes Jod oder das dem Jod ähnliche Technetium. Funktionell aktive Schilddrüsenzellen nehmen die Untersuchungssubstanz auf, funktionell inaktive nicht.

Welche Vorbereitungen sind nötig?

Bitte teilen Sie uns mit, falls Sie Medikamente oder Nahrungsergänzungsmittel einnehmen oder in den letzten 3 Monaten Operationen oder Computertomographien mit Kontrastmittelgabe erfolgt sind. Eine Schwangerschaft muss vor der Szintigraphie ausgeschlossen sein.

Wie läuft die Schilddrüsenszintigraphie ab?

Die Untersuchung dauert einschliesslich der Vorbereitung ca. 1 Stunde. Für die Szintigraphie wird eine schwach radioaktive Substanz in eine Vene injiziert, die nachfolgend in der Schilddrüse aufgenommen wird. Nach einer 20-minütigen Wartezeit wird ein 10-minütiges Funktionsbild Ihrer Schilddrüse angefertigt.

Was sind die Risiken und Nebenwirkungen?

Allergische Reaktionen oder sonstige Nebenwirkungen treten bei der Verabreichung der schwach radioaktiven Substanzen üblicherweise nicht auf, da nur minimale Substanzmengen (Radiojodmenge ähnlich dem Jodsalz-gehalt in allgemeinen Nahrungsmitteln) eingesetzt werden. Die Strahlenbelastung durch eine Schilddrüsenszintigraphie entspricht etwa einem Drittel der jährlichen natürlichen Strahlenexposition in der Schweiz.

Was muss ich nach der Untersuchung beachten?

- Am Tag der Untersuchung sollten Sie länger andauernden, engen Kontakt zu Kleinkindern und Schwangeren vermeiden.
- Wenn Sie reichlich Flüssigkeit zu sich nehmen und häufiger Wasser lassen, wird die Substanz rascher ausgeschieden und die Strahlenbelastung zusätzlich verringert.
- Stillende Frauen müssen eine Stillpause während 48 Stunden einlegen.

Universitätsklinik für Diabetologie,
Endokrinologie, Ernährungsmedizin und
Metabolismus UDEM
Inselspital, Universitätsspital Bern
Freiburgstrasse
CH-3010 Bern
Telefon +41 31 632 40 70
www.udem.insel.ch

Die Behandlung von Schilddrüsenerkrankungen hat am Inselspital Bern eine lange Tradition. Theodor Kocher erhielt 1909 den Nobelpreis für Medizin in Anerkennung seiner Beiträge zur Chirurgie und zum Verständnis der Schilddrüse. Diese Tradition wird bis heute weitergelebt. Mit der Interdisziplinären Schilddrüsensprechstunde bieten wir Ihnen eine umfassende Behandlung durch ein interdisziplinäres und multiprofessionelles Team mit jahrelanger Erfahrung auf diesem Gebiet.

Klinikdirektoren

Prof. Dr. med. Christoph Stettler, Endokrinologie
Prof. Dr. med. Marco Caversaccio, HNO
Prof. Dr. med. Axel Rominger, Nuklearmedizin
Prof. Dr. med. Aurel Perren, Pathologie
Prof. Dr. med. Dr. h.c. Daniel Candinas, Viszeralchirurgie